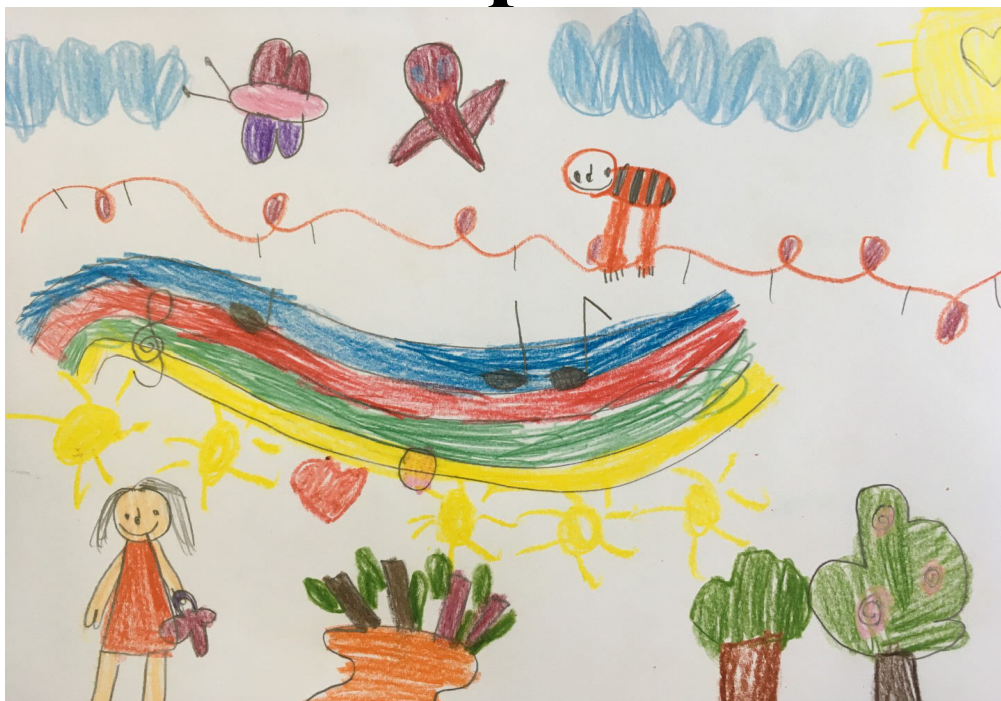


Základní škola a Mateřská škola Hlavice, okres Liberec,
příspěvková organizace

ŠKOLNÍ VZDĚLÁVACÍ PROGRAM PRO PŘEDŠKOLNÍ VZDĚLÁVÁNÍ

Rok s písničkou



Platnost dokumentu od 1.9.2017

Pedagogická rada projednala dne: 28. 8. 2017

Číslo jednací: 24/2017

Zřizovateli předložen: 4. 9. 2017

Obsah:

1. Identifikační údaje školy
2. Charakteristika školy
3. Podmínky vzdělávání
 - I. Věcné vybavení
 - II. Životospráva
 - III. Psychosociální podmínky
 - IV. Organizace chodu
 - V. Řízení školy
 - VI. Personální podmínky
 - VII. Spolupráce rodičů
4. Organizace vzdělávání
5. Charakteristika vzdělávacího programu
6. Vzdělávací obsah
7. Evaluační systém

1. Identifikační údaje o škole

Název: Základní škola a Mateřská škola Hlavice, okres Liberec, příspěvková organizace

Adresa: Hlavice 48, 463 48 Všelibice

Kontaktní údaje: Telefon: 485 148 952

Email: mshlavice@email.cz

Web: www.mshlavice.cz

IČO: 72742577

Ředitelka MŠ a ZŠ: Ing. Romana Pytlounová

Učitelka a vedoucí MŠ: Bc. Dora Hnízdilová

Učitelka MŠ: Bc. Josefína Benešová

Zřizovatel: Obec Hlavice, 463 48 Všelibice

Provoz: Celodenní mateřská škola 6.30 – 16.00

Kapacita: 24 dětí

2. Charakteristika školy

Mateřská škola v Hlavici je jednotřídní škola s kapacitou 24 dětí, která je umístěna ve starší vile uprostřed obce Hlavice. K budově náleží školní zahrada, která je dětem zpřístupněna celoročně.

Stravování je zajištěno vlastní školní kuchyní, ve které se současně stravuje i zdejší základní škola.

Jídelna s kuchyní se nachází v přízemí budovy školy, kde jsou zároveň šatny pro děti i zaměstnance. V prvním patře jsou dětem k dispozici dvě třídy, ložnice a sociální zařízení. Ve druhém patře se nachází kancelář, sušárna prádla a půda. Vybavení MŠ je zčásti poněkud zastaralé, je však průběžně obměňováno a doplňováno.

Třídy jsou částečně vybaveny novým nábytkem, pomůckami a hračkami, které dávají dětem dostatek příležitostí k různým hrám i vzdělávacím činnostem. K příjemnému domácímu prostředí školky přispívá výzdoba, která je průběžně obměňována i za pomoci dětí.

Spolupráce s rodiči je na velmi dobré úrovni, mohou nás kdykoli navštívit, podporují nás sponzorskými dary, pořádáme rodinná odpoledne a tvořivé dílny, brigády a čtení dětem.

Naším nejbližším partnerem je zdejší Základní škola, s níž společně připravujeme různé akce (rozsvěcení vánočního stromu, dětský den), navštěvujeme společně Naivní divadlo v Liberci, pořádáme společné výlety a kulturní vystoupení. Děti ze ZŠ připravují pro děti z MŠ pohádkový les a v lednu je seznamují s životem školáka při návštěvě ZŠ.

Spolupracujeme také s podnikateli z blízkého okolí, kteří nás podporují sponzorskými dary, zvláště v období Vánoc. Dále spolupracujeme s policií ČR, Záchraným hasičským sborem, Sdružením myslivců, navštěvujeme místní knihovnu a Obecní úřad.

V naší školce pracuje celkem šest zaměstnanců. Dvě kvalifikované učitelky, uklízečka, kuchařka, hospodářka a kotelnice. Všechny pracovnice spolupracují a podílejí se tak na budování pozitivního klimatu a chodu školky.

3. Podmínky vzdělávání

I. Věcné vybavení

Mateřská škola je vybavena nábytkem odpovídajícím věku a potřebám dětí, a splňuje veškerá hygienická a bezpečnostní kritéria. Děti mají k dispozici dvě třídy. Menší je využívána převážně k pohybovým a hudebním aktivitám. Je vybavena kobercem, piánem a některými cvičebními pomůckami a hrami, vyžadujícími větší prostor. Větší třída je přizpůsobena stolním

činnostem, ale poskytuje i prostor pro hru a práci na koberci. Hračky a pomůcky ve třídách jsou dětem po dohodě volně přístupné, rozmístěné s ohledem k dětskému věku a jeho potřebám, většina věcí je tedy uložena, tak aby na ně děti dobře viděli a mohli si je sami brát. Rozmístění hraček má svůj systém, který dodržují děti i paní učitelky. Vybavení tříd hračkami a pomůckami je průběžně doplňováno.

Ložnice je vybavena nezávadnými lehátky s novými matracemi a lůžkovinami a skříní na matrace, které se rozkládají do vedlejší třídy. Hygienické zařízení odpovídá počtu dětí v MŠ. Prostory šatny jsou vybaveny staršími regály, každé z dětí má svůj košík na náhradní věci, vlastní věšák a botníček. V šatně se nachází také informační tabule pro rodiče, která je informuje o aktualitách a průběhu vzdělávání. Prostory šatny i chodeb jsou vyzdobeny tématickými pracemi dětí, které jsou průběžně obměňovány. U školky je prostorná zahrada s pískovištěm, kolotočem, skluzavkou, houpačkami, průlezkou a dostatečným prostorem pro pohybové hry a sporty. Zahrada je využívána jak pro volnou hru dětí, tak pro vzdělávací aktivity, stejně jako přilehlé okolí školky.

II. Životospráva

O plnohodnotnou a vyváženou stravu dětí, která plně odpovídá zásadám potřeb pro předškolní věk, se stará jedna kuchařka. V průběhu celého dne je dodržován pitný režim, a mezi jídly, do kterých děti nenutíme, jsou dodržovány vhodné intervaly. Po dohodě s rodiči respektujeme potravinové alergie i různé potravinové zvláštnosti dětí.

Denní řád je dostatečně pružný, aby respektoval individuální potřeby dětí. Dopřáváme jim dostatečný pobyt venku na školní zahradě nebo v blízkém okolí. Učitelky i ostatní personál MŠ se chovají v souladu se zdravým životním stylem a jsou pravidelně školeny v bezpečnosti práce.

III. Psychosociální podmínky

Důležité je pro nás již od začátku navození vzájemného pocitu důvěry a spolupráce mezi rodiči, dětmi i zaměstnanci. Nově přichozím dětem je nabízen tzv. adaptační program, který umožňuje postupné zvykání dítěte v doprovodu rodiče. Děti učíme ohleduplnosti, zdvořilosti a vzájemné toleranci. Všechny děti mají stejná práva, možnosti i povinnosti a je u nich podporována důvěra v sebe sama. Nabízené činnosti jsou v souladu se zájmy a vyspělostí jednotlivých dětí. Důraz klademe na pedagogický styl s nabídkou, který počítá s aktivní spoluúčastí a samostatným rozhodováním dětí. Respektujeme osobní svobodu a volnost dětí, která je v souladu s dodržováním společně stanovených pravidel soužití v MŠ. Společně vytváříme prostředí spokojenosti a jistoty a nenásilně ovlivňujeme prevenci šikany a jiných sociálně patologických jevů.

IV. Organizace chodu

Denní řád mateřské školy je dostatečně pružný, umožňuje reagovat na individuální možnosti dětí, na jejich aktuální potřeby. Hlavním cílem je, aby se děti v mateřské škole cítily dobře, bezpečně a správně se vyvíjely z hlediska psychického i tělesného, proto jsou do programu ve velké míře zařazovány zdravotně pohybové aktivity ve třídách a při pobytu venku. Poměr spontánních a řízených činností je v denním programu vyvážený. Děti mají dostatek času i prostoru pro spontánní hru, aby ji mohly dokončit nebo v ní mohly později pokračovat. Pedagogové se dětem plně věnují, vytváří zázemí, které podněcuje k vlastní aktivitě a k vytváření prosociálních postojů k druhému. Vytváříme podmínky pro individuální, skupinové a frontální činnosti, pro činnosti řízené i neřízené. Děti mají možnost účastnit se činností v malých, středně velkých i velkých skupinách. Dítě má možnost během dne uchýlit se do klidného koutku a neúčastnit se společných činností. Činnosti a aktivity plánujeme tak, aby vycházely z potřeb a zájmů dětí. Pro realizaci plánovaných činností jsou vytvářeny vhodné materiální podmínky. V případě aktivit mimo MŠ je vždy zajištěn dostatečný počet pracovníků na dozor dětí.

V. Řízení MŠ

Organizační řád a směrnice ředitele školy vymezují jasná pravidla a kompetence zaměstnanců školy. Důraz je kladen na týmovou práci, vzájemnou spolupráci a vytváření prostředí důvěry a otevřenosti. Vedoucí MŠ z pověření ředitele školy kontroluje a vyhodnocuje práci všech zaměstnanců MŠ. Dále též zpracovává ŠVP a společně s učitelkou vytvářejí třídní vzdělávací program. Kontrolní a evaluační činnosti zahrnují všechny stránky chodu MŠ.

MŠ spolupracuje se zřizovatelem a dalšími orgány státní zprávy, Základní školou Hlavice, s logopedy, s PPP Liberec, s MŠ Bílá, s MŠ Český Dub.

VI. Personální podmínky

Předškolní vzdělávání ve škole vykonávají dvě pedagogické pracovnice – vedoucí učitelka Bc. Dora Hnízdilová a Bc. Josefína Benešová, které se pravidelně střídají na ranní a odpolední směnu. V rámci dalšího vzdělávání pedagogických pracovníků si prohlubují své znalosti při přednáškách a seminářích pořádaných akreditovanými vzdělávacími institucemi, dále pak samostudiem a hospitacemi se spřátelenými MŠ. Pedagogické pracovnice poskytují poradenské služby v rámci svých profesních kompetencí a to nejenom rodičovské veřejnosti. Zájemcům zprostředkovávají kontakty na školská poradenská zařízení.

Provozní zaměstnanci:

Vedoucí stravování – Alena Tvrzníková

Kuchařka – Lenka Medková

Uklizečka – Věra Nevyhoštěná

Topička – Simona Hornová

VII. Spoluúčast rodičů

Spolupráce s rodiči je při výchově dětí předškolního věku základem úspěchu. Vytváříme proto příležitosti pro společně strávený čas a vzájemné poznávání. V průběhu roku pořádáme rodinná odpoledne plná her, besídky a brigády přispívající k rozvoji kvality vzdělávání v MŠ. Rodiče a další příbuzní mají možnost přijít dětem do školky předčítat. Rodiče mají možnost sejít se s učitelkami na individuální informační schůzce, při které mohou probrat vzdělávací úspěchy svého dítěte a další potřebné věci. Mají přístup k portfoliu dítěte, mohou své dítě ve školce navštívit, či s ním pobýt, což využívají zvláště v období adaptace. Komunikace a výměna informací probíhá průběžně každý den při předávání děti. Na rodičovské schůzce na začátku školního roku jsou rodiče seznámeni s ŠVP a provozem školky. Během školního roku jsou podle potřeby ze strany učitelek či rodičů třídní schůzky opakovány.

Rodiče jsou rovněž sponzory, kteří přispívají materiálními či finančními prostředky na obnovu vybavení hračkami.

VIII. Povinné předškolní vzdělávání

Od 1.9.2017, zavádí školský zákon změnu, která zásadně mění roli předškolního vzdělávání v posledním ročníku před nástupem do základní školy a to na povinné předškolní vzdělávání.

Povinné předškolní vzdělávání upravuje zákon č. 561/2004 Sb., v platném znění. Rodiče mají povinnost přihlásit své dítě, které dovrší věku 5 let ke konci srpna stávajícího roku, k povinnému předškolnímu vzdělávání a zajistit jeho řádnou docházku, nebo v odůvodněných případech zvolit, že bude individuálně vzděláváno a tuto skutečnost nahlásit škole nejpozději 3 měsíce před počátkem školního roku. Práva a povinnosti všech zúčastněných a to včetně pravidel na omlouvání žáka, upravuje platný Školní řád Mateřské školy, který je rodičům k dispozici na webových stránkách, v Mateřské škole a s kterým jsou seznámeni před nástupem žáka do mateřské školy.

Individuální vzdělávání u dětí předškolního věku

Individuální vzdělávání je jednou z možných forem plnění povinného předškolního vzdělávání. Individuální vzdělávání může probíhat po celý školní rok, nebo jen po jeho určité části. Pokud zákonný zástupce plánuje své dítě individuálně vzdělávat po převažující části školního roku (nadpoloviční počet dnů školního roku), musí svůj záměr oznámit řediteli mateřské školy, do které je dítě zapsáno, nejpozději tři měsíce před začátkem školního roku, ve kterém se má dítě začít povinně vzdělávat. Pokud se zákonný zástupce rozhodne začít své dítě individuálně vzdělávat v průběhu školního roku, musí to písemně oznámit řediteli mateřské školy, ve které se jeho dítě vzdělává, a vyčkat do doručení oznámení řediteli.

Oznámení o individuálním vzdělávání obsahuje

- identifikační údaje dítěte (jméno a příjmení, rodné číslo, místo trvalého pobytu),
- období, po které bude dítě individuálně vzděláváno
- důvody pro individuální vzdělávání.

Po tom, co ředitel školy obdrží oznámení o individuálním vzdělávání, doporučí zákonnému zástupci oblasti z rámcového vzdělávacího programu pro předškolní vzdělávání, ve kterých má být dítě rozvíjeno. Mateřská škola ověřuje, jak si dítě osvojuje očekávané výstupy (schopnosti a dovednosti) v doporučených oblastech. Pokud dítě zaostává v osvojování potřebných schopností a dovedností, pracovníci mateřské školy doporučí rodičům, jak dále postupovat při vzdělávání, aby jejich dítě bylo co nejlépe podpořeno. Mateřská škola musí ve svém školním řádu stanovit termíny a způsob ověřování, přičemž termín ověřování musí být stanoven v rozmezí měsíců listopad až prosinec. Zákonný zástupce se musí ve stanovený termín dostavit s dítětem k ověření získaných schopností a dovedností v určených oblastech.

Pokud se zákonný zástupce s dítětem nedostaví k ověření v řádném ani náhradním termínu, ředitel mateřské školy ukončí individuální vzdělávání. Dítě tak musí neprodleně zahájit docházku do mateřské školy, ve které je zapsáno, a to i v případě, že se rodič proti ukončení individuálního vzdělávání odvolá. Pokud bylo individuální vzdělávání ze strany ředitele mateřské školy ukončeno, není již možné dítě opětovně individuálně vzdělávat.

Výdaje, které vzniknou při individuálním vzdělávání (např. nákup didaktických her a pomůcek) hradí zákonný zástupce. Pokud se jedná o dítě se speciálními vzdělávacími potřebami, které ke svému vzdělávání potřebuje podpůrné opatření spočívající v kompenzačních pomůckách (tyto pomůcky na základě vyšetření doporučuje školské poradenské zařízení, jejich soupis je uveden v příloze vyhlášky č. 27/2016 Sb., o vzdělávání žáků se speciálními vzdělávacími potřebami a žáků mimořádně nadaných), hradí pořízení těchto pomůcek stát. Stát také hradí výdaje spojené se zařazením dítěte do vzdělávání v příslušné mateřské škole.

4. Organizace vzdělávání:

Do mateřské školy jsou přijímány děti ve věku od 2 do 6 let a děti s odkladem povinné školní docházky. Rodiče si mohou prohlédnout prostředí MŠ a seznámit se s ŠVP již během zápisu, jehož termín stanoví ředitelka MŠ. Po přijetí dítěte dohodne vedoucí učitelka délku pobytu dítěte v MŠ a nabídne možnost adaptačního programu.

Učitelky vypracovávají TVP, který vychází z cílů ŠVP a ze složení dětského kolektivu. Organizace vzdělávání dbá na vyvážený poměr spontánních a řízených aktivit. Volba forem vzdělávání zohledňuje aktuální situaci ve třídě i potřeby dětí (individuální péče, skupinová frontálně vedená práce). S dětmi je denně prováděno zdravotně preventivní cvičení.

Kulturní a společenské akce

- Kulturní a vzdělávací vystoupení a besedy v MŠ (přibližně 1x měsíčně)
- Návštěva Naivního divadla v Liberci 2x ročně
- Dýňování
- Mikulášská nadílka s programem
- Vystoupení u rozsvěcení obecního stroměčku
- Vánoční nadílka
- Vánoční vystoupení pro rodiče
- Vánoční dílna pro rodiče a děti
- Karneval
- Masopust
- Přírodovědné vycházky
- Čarodejnické rodičovské odpoledne
- Sportovní akce
- Výstavy dětských prací v prostorách MŠ
- Školní výlety polodenní a celodenní
- Batůžkové dny
- Pohádkový les
- Besídka ke Dni matek
- Oslava a besídka ke Dni dětí

- Rozloučení s předškoláky
- Brigády
- Barevné dny
- Tématické dny
- Předčítání dětem

Poradenství, odborná činnost

- zajištění odborné konzultace
- spolupráce s Pedagogicko psychologickou poradnou v Liberci
- spolupráce se speciálně pedagogickým centrem v Mnichově Hradišti

Další spolupráce a aktivity

- spolupráce se zřizovatelem
- spolupráce se ZŠ
- návštěva knihovny
- návštěva policie
- sdružení myslivců (sušení pečiva, sběr kaštanů,..)
- sbor dobrovolných hasičů

Kritéria k přijímání dětí do mateřské školy

1. Děti v posledním roce před zahájením povinné školní docházky a děti s odkladem povinné školní docházky, které nedochází do jiné mateřské školky a zároveň mají trvalý pobyt v obci Hlavice.
2. Děti s trvalým pobytem v Hlavici
3. Děti, kterým je 5 let a v následujícím školním roce půjdou k zápisu do ZŠ Hlavice
4. Dítě, které dovrší 4 let k 1. září stávajícího roku
5. O přijetí ostatních dětí rozhoduje ředitelka MŠ s ohledem na následující vzdělávání v ZŠ Hlavice

REŽIM DNE

6.30 – 8.00	Scházení dětí, volná hra, individuální činnosti
8.00 – 8.45	Pohybová chvílka, ranní kruh
8.45 – 9.15	Dopolední svačina
9.15 – 11.30	Řízené skupinové i frontální činnosti a aktivity zaměřené na výchovu a vzdělávání, pobyt venku
11.30 – 12.30	Příchod do MŠ, oběd, příprava na spánek
12.30 – 14.30	Čtení pohádek, spánek, práce s nespavými dětmi
14.30 – 15.00	Vstávání dětí, odpolední svačina
15.00 – 16.00	Volné činnosti, dokončování prací, individuální práce s dětmi, pobyt venku, odchod dětí

Uvedené časy jsou pouze orientační, veškeré činnosti a aktivity jsou voleny a prováděny s ohledem na potřeby a zájmy dětí tak, aby byly respektovány psychohygienické podmínky vzdělávání.

Po celý den v MŠ je zajištěn pitný režim.

5. Charakteristika vzdělávacího programu

V mateřské škole pracujeme podle vlastního vzdělávacího programu s názvem "Rok s písničkou", který je vypracován v souladu s RVP PV a dalšími platnými předpisy. Program je inspirován lidovými písněmi, které se tématicky vztahují k dějům v okolním světě a přírodě. Skrze lidové písně, říkadla a tradice se snažíme navázat na modroust našich předků a odhalovat dětem svět jako místo plné krás a tajemství, místo, které je naším společným domovem a každý z nás je za něj zodpovědný.

Školní vzdělávací program Rok s písničkou poskytuje dostatek příležitostí pro vzdělávání dětí ve všech potřebných oblastech. Je dostatečně pružný a navazuje na děje z okolního prostředí, čímž je aktivně propojován se světem dítěte i jeho rodiny.

Cílem vzdělávacího programu je umožnit dětem vnímat svět v jeho přirozených souvislostech a získat tak reálnější pohled na svět a aktivní postoj k němu i k sobě samému.

Filosofie školy

Filosofií naší školy je tvorba prostředí šťastné školky plné pocitů lásky, radosti a sounáležitosti. Jde nám o propojení života a pocitu již zmíněné sounáležitosti každého dítěte s jeho vlastní rodinou, dalším lidským společenstvím – kolektivem MŠ, přáteli, lidmi z obce, ale i s ostatními živými tvory a přírodou. Snažíme se aby výchovný proces probíhal v paralele s děním v okolním světě nebo z něho přímo vycházel, a ukázal dětem, že všechny jednotlivosti i drobnosti jsou pro celek velmi podstatné a vzájemně propojené.

Při své práci sledujeme tyto rámcové cíle:

- 1) Rozvoj dítěte, jeho učení a poznání
- 2) Osvojení základů hodnot, na nichž je založena naše společnost
- 3) Získání osobní samostatnosti a schopnosti projevat se jako osobnost působící na své okolí

Při své práci rovněž usilujeme o vytváření klíčových kompetencí, což je soubor předpokládaných vědomostí, schopností, postojů a hodnot, důležitých pro osobní rozvoj a uplatnění každého jedince.

- 1) Kompetence k učení
- 2) Kompetence k řešení problémů
- 3) Kompetence komunikativní
- 4) Kompetence sociální a personální
- 5) Kompetence činnostní a občanské

Formy a metody práce

Formy a metody vzdělávání volíme s ohledem na potřeby jednotlivých dětí. Nabídka činností obsahuje prvky hry a tvořivosti. Naplňování cílů ŠVP probíhá především v reálném prostředí, využíváno je situační učení. Děti motivujeme k objevování a přemýšlení. Povzbuzujeme je k řešení problémů, experimentování. Každému poskytujeme ve vzdělávání potřebnou podporu. K realizaci našich cílů využíváme především metod prožitkového a kooperativního učení hrou. Uplatňujeme promyšlenou motivaci ve snaze zvýšit aktivitu dětí i jejich zájem o nabídku činností. Ve vzdělávání se opíráme o přímé zážitky dětí, podporujeme dětskou zvědavost a potřebu objevovat. Volíme aktivity řízené i spontánní a dbáme na jejich vyváženost. Připravujeme prostředí a nabízíme dítěti příležitosti, jak poznávat, přemýšlet, chápat a porozumět sobě i všemu kolem sebe. Upřednostňujeme smyslové vnímání jako základ přirozeného poznávání, podporujeme přirozený pohyb v přírodě s uvědoměním si důležitosti její ochrany. Podporujeme rozvoj komunikativních

dovedností. Jednáme s vědomím, že představujeme příklad pro děti.

Konkrétněji pak využíváme:

- 1) Metody založené na prožitku vycházejí z výjimečnosti prožívání předškolního dítěte, které je intenzivní a hluboké. Nejsilnější vznikají při aktivní činnosti. Zde by měly převládat prožitky pozitivní a takové, které zabezpečují dítě v tom, že je přijímáno ostatními, je pro ně důležitou osobou a okolí se k němu chová vstřícně a přátelsky.
- 2) Metody založené na vzoru (spontánní sociální učení) vycházejí z odkázanosti dítěte na péči dospělého či dítěte, který je pro něj jistotou. Tento se stává vzorem a příkladem k tomu, jak se chovat k dalším osobám, věcem a svému okolí.
- 3) Metody založené na hře, která je pro dítě přirozenou činností. Dítě prožívá příjemné prožitky a zároveň vytváří prostor pro učení. Dáváme proto dětem dostatek prostoru pro volnou hru a dbáme, aby přinesla vždy onen pocit radosti a uspokojení.
- 4) Metody založené na pohybu vycházejí z vyšší potřeby pohybu předškolního dítěte. Pomáhají zpřesňovat pohybové dovednosti, kognitivní schopnosti a návyky vedoucí ke zdravému životnímu stylu. Naplňujeme je především v dostatečném prostoru formou spontánního pohybu v MŠ i venku.
- 5) Metody založené na manipulaci a experimentu podporují konkrétní myšlení dítěte, k jehož rozvoji potřebuje manipulovat s předměty a materiály, experimentovat, zkoumat - zde je nutná aktivní účast dítěte.
- 6) Metody založené na komunikaci (verbální i neverbální).
- 7) Metody založené na tvoření jsou procesem, který poskytuje dítěti dostatek různorodého materiálu a námětů výtvarných i pracovních.
- 8) Metody založené na fantazii a „magična“ jsou pro dítě zdrojem dobrodružství, prožitku, tajemství a originality.
- 9) Metody založené na myšlenkových operacích vycházejících ze zvědavosti dítěte zájímajícího se o dění ve světě, který ho obklopuje. K tomu je potřeba evokovat minulé zkušenosti a znalosti, důležité je klást dětem problémové otázky a poskytovat podněty k přemýšlení. Dobré je vytvářet dětem podmínky při hledání souvislostí, které je vedou ke kritickému myšlení.
- 10) Metody založené na kooperaci pomáhají dítěti spolupracovat s vrstevníky. Umožňují střídat se ve skupině při hrách v hlavních i vedlejších rolích a tím vedou k navazování kamarádských vztahů.
- 11) Metody situační založené na vytváření a využívání situací, při nichž se dítě učí dovednostem i poznatkům přirozenou cestou - lépe tak chápe souvislosti a smysl.

Vzdělávání dětí se speciálními vzdělávacími potřebami

Základní koncepcí RVP PV je respektování individuálních potřeb a možností dětí a tak je východiskem i pro přípravu vzdělávacích plánů pro děti se speciálními vzdělávacími potřebami. Děti se speciálními vzdělávacími potřebami potřebují poskytnutí podpůrných opatření. Tyto děti mají právo na bezplatné poskytování podpůrných opatření z výčtu uvedeného v § 16 školského zákona. Podpůrná opatření realizuje škola. Podpůrná opatření se podle organizační, pedagogické a finanční náročnosti člení do pěti stupňů. Podpůrná opatření prvního stupně uplatňuje škola, i bez doporučení školského poradenského zařízení na základě plánu pedagogické podpory (PLPP). Podpůrná opatření druhého až pátého stupně lze uplatnit pouze s doporučením ŠPZ. Pravidla pro použití podpůrných opatření školou stanovuje vyhláška č. 27/20016 Sb. Rámcové cíle a záměry předškolního vzdělávání jsou pro vzdělávání všech dětí společné. Vzdělávání je třeba ale přizpůsobovat tak, aby maximálně vyhovovalo dětem, jejich potřebám a možnostem a byly vytvořeny optimální podmínky k rozvoji osobnosti každého dítěte, k učení i ke komunikaci s ostatními a pomoci mu dosáhnout co největší samostatnosti. Rozvoj takových dětí závisí na citlivosti a přiměřenosti působení okolí. Proto je nutné navázat úzkou spoluprací s rodiči takových dětí, vhodně a citlivě s nimi komunikovat a předávat potřebné informace.

Vzdělávání dětí nadaných

Mateřská škola je povinna vytvářet podmínky k co největšímu potenciálu každého dítěte s ohledem na jeho individuální možnosti a to jak ve školním vzdělávacím programu, tak při jeho realizaci. To platí i pro děti nadané. Vzdělávání nadaných dětí je zaměřeno na rozvíjení různých druhů nadání, a aby se tato nadání mohla projevit, pokud možno uplatnit a nadále rozvíjet.

Vzdělávání dětí mladších tří let

Předškolní vzdělávání lze organizovat pro děti od dvou let věku. Rámcové cíle a záměry vzdělávání, obsažené v RVP PV, jsou vhodné i pro vzdělávání dětí od dvou do tří let. Je však nezbytné uvědomovat si specifika, související s dosahovanou úrovní ve všech oblastech vývoje dítěte. Dvouleté dítě projevuje velkou touhu po poznání, experimentuje, objevuje. Poznává všemi smysly. Vymezuje se vůči ostatním, osamostatňuje se, bývá silně egocentrické. Neorientuje se v prostoru a čase, žije přítomností a situacemi, které ji naplňují. V pohybových aktivitách je méně obratné. Proti starším dětem má výrazně méně zkušeností. Rozdíly v jednotlivých oblastech vývoje dětí tohoto věku jsou velmi výrazné. Pro dvouleté dítě je zařazení do mateřské školy nejčastěji první sociální zkušeností mimo širší rodinu. Obvykle se projevuje silnější potřebou vazby na dospělé osobu. Poznává nové vzorce chování dospělých i vrstevníků, vymezuje si vlastní prostor, přijímá

vymezené hranice a nové role. Učitel zastává velmi významnou pozici, stává se zástupcem rodiče, jistotou a oporou dítěte v běžném dění i v budování vztahů s vrstevníky. Dvouleté děti se nejvíce učí nápodobou, situačním učením, vlastním prožitkem a především hrou. Často vyžadují opakování činností, potřebují pravidelné rituály, zpravidla udrží pozornost jen velmi krátkou dobu. Podmínkou úspěšné pedagogické práce je citlivé přizpůsobování organizace se střídáním nabídky činností, trénováním návyků a praktických dovedností, ponecháním co největšího prostoru pro volné hry a pohybové aktivity.

6. Vzdělávací obsah:

Vzdělávání v mateřské škole je cílevědomý plánovaný proces, v němž se prolínají spontánní a řízené aktivity. Proces vzdělávání probíhá v průběhu celého dne, při všech činnostech a při všech situacích.

Vzdělávací obsah ŠVP je rozdělen do šesti integrovaných bloků, které stanovují vzdělávací cíle a obsahují základní nabídku činností v obecnější i konkrétní rovině. Realizací nabídky činností je zajištěn integrovaný přístup ke vzdělávání. Tuto nabídku si učitelky průběžně rozpracovávají a konkretizují do týdenních cyklů v rámci třídního vzdělávacího programu, a to s přihlédnutím k aktuálním okolnostem a potřebám. Témata k dosažení stanovených cílů integrovaného bloku lze libovolně volit, vynechat či kombinovat. Délka realizace témat se odvíjí od zájmu dětí. Vzdělávací obsah stanovený v integrovaných blocích nezahrnuje nabídky zdravotně preventivních cviků či přirozených cviků, které jsou s dětmi denně realizovány. Dále jsou pak uskutečňovány různé tematické dny, které přímo navazují na okolní dění, lidové tradice či zvyky či potřeby skupiny.

Integrovaný blok " Já jsem muzikant a přicházím k vám z české země"

Začátek školního roku je obdobím adaptace, kdy se seznamujeme s novými dětmi, pravidly, chodem v mateřské škole. Postupně si zvykáme na nový režim a vytváříme základ pro budoucí vztahy. Jelikož každý z nás přichází z jiného místa, jiné rodiny a jinou cestou, hledáme způsoby a učíme se, jak vytvářet ve škole společenství, ve kterém se budeme všichni cítit dobře a spokojeně. Seznamujeme se také s okolím Mateřské školy a s bezpečným pohybem v něm. Nabízíme dostatek prostoru pro sdílení jednotlivých životních příběhů dětí a poznáváme tak nejen sebe, ale i své rodiny.

Časový rozsah: 3 – 4 týdny

Nabízená podtémata :

- Ve školce se máme rádi a jsme všichni kamarádi (seznámení s MŠ, pravidla, kamarádi, já a moje tělo,..)
- S maminkou a tatínkem chodím tam a taky sem (rodina, místo kde žiji, doprava, bezpečnost,..)

Dílčí vzdělávací cíle:

- uvědomení si vlastního těla
- rozvoj schopnosti vytvářet citové vztahy a plně je prožívat
- seznamování s pravidly chování ve vztahu k druhému
- vytváření prosociálních postojů
- vytváření pravidel společného soužití
- rozvoj schopnosti žít ve společenství ostatních lidí
- seznamování s místem a prostředím, ve kterém dítě žije a s okolním prostředím MŠ

Očekávané výstupy:

- zvládat jednoduchou obsluhu a pracovní úkony
- vědomě napodobovat jednoduchý pohyb podle vzoru a přizpůsobit jej podle pokynu
- zvládat sebeobsluhu, uplatňovat základní kulturně hygienické a zdravotně preventivní návyky
- pojmenovat většinu toho, čím je obklopeno
- vést rozhovor, naslouchat druhým, počkat až druhý dokončí myšlenku, sledovat řečníka i obsah
- vnímat, že je zajímavé učit se nové věci
- postupovat a učit se podle pokynů
- odloučit se na určitou dobu od rodičů a blízkých, být aktivní bez jejich opory, uvědomovat si svou samostatnost
- navazovat kontakt s dospělým, kterému je svěřeno do péče
- přirozeně a bez zábrán komunikovat s druhým dítětem
- uplatňovat návyky v základních formách společenského chování ve styku s dospělými i s dětmi

- začlenit se do třídy a pochopit, že každý ve společenství má své místo
- orientovat se bezpečně ve známém prostředí i v životě tohoto prostředí

Nabízené činnosti:

- poznávací procházky v okolí MŠ
- jednoduché pracovní a sebeobslužné činnosti
- hudební a hudebněpohybové hry a činnosti
- seznamovací aktivity
- vytváření pravidel MŠ
- hry na téma rodiny, přátelství
- spontánní hra dětí
- lokomoční pohybové činnosti
- činnosti zaměřené k poznávání lidského těla a jeho částí
- komunitní kruhy
- běžné každodenní setkávání s pozitivními vzory vztahů a chování
- činnosti vhodné pro přirozenou adaptaci dítěte v prostředí mateřské školy
- prohlídka prostor školy
- kooperativní činnosti ve dvojicích, ve skupinách
- řízené rozhovory na téma prožitky z prázdnin
- výtvarné vyjádření prožitků z prázdnin (kresba)
- pohybové hry vyžadující používání jmen
- hry a praktické úkony procvičující orientaci v prostoru
- cvičení pro radost, přirozená cvičení s motivací, případně s využitím maňásků
- činnosti zaměřené na poznávání sociálního prostředí, v němž dítě žije (rodina, MŠ)
- výtvarné ztvárnění – kamarád
- plnění jednoduchých úkolů s viditelným cílem a výsledkem, v nichž může být jedinec úspěšný
- didakticky cílené hry se značkami dětí, s dopravními značkami
- hry a aktivity na téma dopravy

- poučení o možných nebezpečných situacích v dopravě
- vycházky k místu bydlišť dětí.

Integrovaný blok " Měla babka čtyři jabka"

Přichází období podzimu, které je jako stvořené pro hry s barvami a přírodními, pro pozorování i procházky. Vydáváme se proto s dětmi do okolní krajiny, kde pozorujeme přírodu pomalu se chystající na zimu nebo zahrádkáře, jež sklízí plodiny a připravují pole na další sezónu. Při sklizni se nezapomeneme zastavit také nad výživovou hodnotou jednotlivých plodin a učíme se, které plodiny jsou pro nás přínosné. Kaštiny, žaludy a další přírodniny využíváme jako výtvarné prostředky ale můžeme je také třídít nebo s nimi počítat.

Časový rozsah: 7 – 9 týdnů

Nabízená podtémata:

- Abychom vždy zdraví byli, nasbíráme vitamíny (plodiny, zahrádka, sad, pole)
- Po práci po práci užíváme legraci (podzimní počasí – drak, přírodniny – tvoření)
- Do lesa a zase zpátky podívat se za zvířátky (les – zvířata, stromy, rostliny, příprava zvířat na zimu)
- Kampak letíš vlaštovičko (ptactvo)

Dílčí vzdělávací cíle:

- rozvoj a užívání všech smyslů
- rozvoj pohybových schopností a zdokonalování dovedností v oblasti hrubé i jemné motoriky
- rozvoj komunikativních dovedností a kultivovaného projevu
- rozvoj smyslového vnímání a tvořivosti
- rozvoj kooperativních dovedností
- rozvoj úcty k životu ve všech jeho formách
- osvojení si poznatků a dovedností potřebných k vykonávání jednoduchých činností v péči o okolí

Očekávané výstupy:

- vnímat a rozlišovat pomocí všech smyslů

- zacházet s běžnými předměty denní potřeby, drobnými předměty, pomůckami, náradím
- vyjadřovat samostatně a smysluplně myšlenky, nápady, pocity
- vědomě využívat všechny smysly, záměrně pozorovat, postřehovat, všímat si
- zaměřovat se na to, co je z poznávacího hlediska důležité
- být citlivé k živým bytostem, k přírodě i k věcem
- spolupracovat s ostatními
- respektovat potřeby a práva jiného dítěte
- zacházet šetrně s vlastními i cizími pomůckami, hračkami, knížkami, penězi,...
- vyjednávat s dětmi i s dospělými ve svém okolí
- zvládat základní pohybové dovednosti a prostorovou orientaci
- zachovávat správné držení těla
- rozlišovat aktivity, které mohou zdraví okolního prostředí podporovat a které je mohou poškozovat

Nabízené činnosti:

- skupinová práce – landart
- práce s přírodními materiály – výtvarná činnost
- práce s přírodninami – třídění, přiřazování,...
- komunitní kruh – péče o dům, zahradu, pole, převyprávění zážitků
- práce na zahradě – hrabání, zazimování
- příprava haloweenského odpoledne
- variace her na postřeh a pozorování
- cvičení jógy pro děti
- procházky do přírody, pozorování
- sběr jablek a následné krájení, sušení,...
- ekologicky motivované herní aktivity
- artikulační, řečové a rytmické hry, hry se slovy
- poslech pohádek
- smyslové hry, ochutnávky

- nácvič básně a písň s podzimní tématikou
- sběr podzimních plodů
- výroba tiskátek z brambor
- pouštění draků
- práce s kalendářem počasí

Integrovaný blok "Veselé Vánoční hody"

Nastal čas adventu, čas příprav na Vánoce, na které se každé dítě netrpělivě těší.. Během tohoto času se chceme společně radovat, myslet na své blízké, dělat si vzájemně radost. Chceme si pomocí lidových tradic připomínat, že období Adventu a Vánoc není jen o přípravě dárků a cukroví, ale také o vztazích, druhých lidech a o tom, že nejdůležitější je být s těmi, koho máme rádi.

Do školky k nám zavítá také Mikuláš a SV. Barbora.

Vyrobíme dárečky pro ty, které máme rádi.

Časový rozsah: 3- 4 týdny

Dílčí vzdělávací cíle:

- osvojení si poznatků a dovedností potřebných k podpoře zdraví, bezpečí, osobní pohody i pohody prostředí
- rozvoj receptivních i produktivních jazykových dovedností
- rozvoj a kultivace mravního i estetického vnímání, cítění a prožívání
- vytváření prosociálních postojů
- vytvoření povědomí o mezilidských morálních hodnotách

Očekávané výstupy:

- ovládat dechové svalstvo, sladit pohyb se zpěvem
- koordinovat lokomoci a další polohy a pohyby těla, sladit pohyb s rytmem a s hudbou
- správně vyslovovat, ovládat dech, tempo a intonaci řeči
- porozumět slyšenému (zachytit hlavní myšlenku příběhu, sledovat děj a zopakovat jej ve správných větách)
- sledovat a vyprávět příběh, pohádku
- uvědomovat si příjemné a nepříjemné citové prožitky (lásku, soucítění, radost,

spokojenost,...), rozlišovat citové projevy v důvěrném i cizím prostředí

- vnímat co si druhý přeje či potřebuje, vycházet mu vstříc
- bránit se projevům násilí jiného dítěte
- chovat se na základě vlastních pohnutek a zároveň s ohledem na druhé
- vnímat umělecké a kulturní podněty, pozorně poslouchat, sledovat se zájmem literární, dramatické či hudební představení a hodnotit svoje zážitky
- všimnout si změn a dění v nejbližším okolí

Nabízené činnosti:

- Předčítání pohádek a vánočních příběhů
- Sledování filmových pohádek
- výroba dárečků pro rodinu
- výzdoba MŠ
- realizace vánočních zvyků a tradic
- rychlení větévek
- přivítání čerta a Mikuláše
- pečení cukroví
- práce s literárním textem a básní
- příprava vánoční slavnosti v MŠ
- zdobení stromečku pro zvířátka
- hry směřující k rozvoji matematické a čtenářské gramotnosti

Integrovaný blok " Bude zima bude mráz, kam se ptáčku kam schováš"

I přesto, že venku mrzne a příroda hluboce spí, my se s dětmi po vánočním odpočinku pokusíme trochu rozhýbat při zimních sportech a hrách. Pokud dá počasí, využijeme sněh pro hru i pokusy, pořádně se oblékneme a vyrazíme ven. V tomto čase bývá mnoho z nás nemocných a proto se naučíme jak se správně oblékat, jak to chodí u pana doktora, jak pečovat o nemocné a jak o sebe dbát, abychom k doktorovi vůbec nemuseli. Nezapomeneme ani na oslavy masopustu a tradiční rej,

který nám napovídá, že jaro se pomalu blíží. V neposlední řadě se chladnou zimu zpříjemníme pohádkami, jejich předčítáním, sledováním ale i dramatizací.

Časový rozsah: 6 – 8 týdnů

Nabízená podtémata:

- Tři králové
- Po vánočním odpočinku budem sportovati venku
- Pořádně se obléknu, paní zima už je tu (oblečení, lékař, počasí,..)
- Připravte se bude bál, blíží se k nám karneval
- Pohádkový týden

Dílčí vzdělávací cíle:

- rozvoj fyzické i psychické zdatnosti
- osvojení si poznatků o těle a jeho zdraví, o pohybových činnostech a jejich kvalitě
- posilování přirozených poznávacích citů (zvědavost, zájmu, radosti z objevování)
- rozvoj schopnosti sebeovládání
- rozvoj komunikativních a interaktivních dovedností
- vytvoření základů aktivních postojů ke světu, k životu, pozitivních vztahů ke kultuře a umění, rozvoj dovedností umožňujících tyto vztahy a postoje vyjadřovat a projevovat
- vytvoření povědomí o vlastní sounáležitosti se světem, s živou i neživou přírodou, lidmi společností, planetou zemí

Očekávané výstupy:

- pojmenovat části těla, některé orgány, znát jejich funkce, mít povědomí o těle a jeho vývoji, znát základní pojmy používané se zdravím, s pohybem a sportem
- mít povědomí o významu péče o čistotu a zdraví, o významu aktivního pohybu a zdravé výživy
- projevovat zájem o knížky, soustředěně poslouchat četbu
- sledovat očima z leva do prava
- poznat některá písmena a číslice
- popsat situaci (skutečnou, podle obrázku)
- chápat prostorové a elementární časové pojmy, orientovat se v prostoru, rovině a čase

- uvědomovat si své možnosti a limity
- přijímat pozitivní ocenění i svůj případný neúspěch a vyrovnat se s ním, učit se hodnotit svoje osobní pokroky
- domluvit se slovy i gesty
- odmítnout komunikaci, která je mu nepříjemná
- porozumět běžným neverbálním projevům citových prožitků a nálad druhých
- zvládat běžné činnosti a požadavky kladené na dítě i jednoduché praktické situace, které se doma a v mateřské škole opakují, chovat se bezpečně a přiměřeně doma i na veřejnosti (na ulici, na hřišti, v obchodě, u lékaře a podobně,..)

Nabízené činnosti:

- zimní olympiáda
- sáňkování
- výstava sněhuláků
- maškarní průvod
- karneval
- dramatické hry
- loutkové divadlo
- řízené rozhovory na téma prožitky z Vánoc
- práce s textem a ilustrací, povídky o Vánocích
- vlastní ilustrace oblíbené pohádky
- dramatizace pohádky
- sezónní činnosti
- pokusy se sněhem, stavby ze sněhu
- otiskování stop ve sněhu (labyrinty)
- výtvarné činnosti (nová technika) zimní tematika
- hudebně pohybové činnosti se zimní tematikou
- výroba masek na masopust

Integrovaný blok "Červená modrá fiala, kdes je má milá trhala"

Příroda kolem nás se pomalu probouzí a všichni se již těší na jaro. Všimáme se jeho prvních náznaků a učíme se vnímat rok jako cyklus ročních dob. Při procházkách poznáváme první jarní květiny a těšíme se na mlád'átka na blízké farmě i v některých domovech. V tomto čase nás čeká spousta svátků a slavností, Velikonoce, čarodejnice, první máj, svátek matek, a my je všechny oslavíme. Některé jen v kolektivu školky, k jiným přizveme také rodinu. Svůj svátek oslaví i planeta Země, tak si připomínáme jak se k ní chovat ohleduplně. Jaro je také vhodnou dobou na to, zjistit, co už umím a vyzkoušet si různá povolání abych věděl, čím budu až budu velký.

Časový rozsah: 9 – 11 týdnů

Nabízená podtémata:

- Jaro, léto podzim, zima, ve školce je vždycky prima (roční doby, počasí)
- Jaro t'uká na dveře (mlád'ata, květiny, den Země, oslavy jara - velikonoce, čarodejnice,..)
- Já a moje rodina (co umím a dovedu, oslava svátku matek, povolání (rodičů))

Dílčí vzdělávací cíle:

- rozvoj pohybových schopností a zdokonalování dovedností v oblasti hrubé i jemné motoriky
- rozvoj řečových schopností a jazykových dovedností receptivních i produktivních vytváření pozitivního vztahu k intelektuálním činnostem
- poznávání sebe sama, rozvoj pozitivních citů ve vztahu k sobě (uvědomění si vlastní identity, získání sebevědomí, sebedůvěry, osobní spokojenosti)
- rozvoj interaktivních a komunikativních dovedností verbálních i neverbálních
- rozvoj základních kulturních společenských postojů, návyků a dovedností dítěte, rozvoj schopnosti projevat se autenticky, chovat se autonomě, prosociálně a aktivně se přizpůsobovat společenskému prostředí a zvládat jeho změny
- vytvoření povědomí o vlastní sounáležitosti se světem, se živou a neživou přírodou, lidmi, společnostmi, planetou Zemí
- rozvoj úcty k životu ve všech jeho formách

Očekávané výstupy:

- ovládat koordinaci ruky a oka, zvládat jemnou motoriku (manipulace s předměty denní potřeby, náčiním, pomůckami, výtvarným a pracovním materiálem,..)
- učit se z paměti krátké texty

- utvořit jednoduchý rým
- poznat a vymyslet jednoduchá synonyma, homonyma a antonyma
- záměrně se soustředit na činnost a udržet pozornost
- přemýšlet, vést jednoduché úvahy a také vyjádřit to, o čem přemýšlí a uvažuje
- uvědomovat si svou samostatnost, zaujímat vlastní názory a postoje a vyjadřovat je
- prožívat radost ze zvládnutého a poznaného
- uplatňovat své individuální potřeby, přání a práva s ohledem na druhého
- vyjadřovat se prostřednictvím hudebních a hudebně pohybových činností, zvládat základní hudební dovednosti vokální i instrumentální
- vnímat, že svět má svůj řád, že je rozmanitý a pozoruhodný, nekonečně pestrý a různorodý – jak svět přírody, tak i svět lidí
- pomáhat pečovat o okolní životní prostředí

Nabízené činnosti:

- příprava besídky ke dni matek
- čarodejnické odpoledne
- nácvik básniček a písniček
- zdobení velikonočních vajíček
- hra na hudební nástroje
- manipulační činnosti a jednoduché úkony s předměty, pomůckami, nástroji, náčiním, materiálem; činnosti seznamující děti s věcmi, které je obklopují a jejich praktickým používáním
- pěstitelské a chovatelské činnosti, činnosti zaměřené k péči o školní prostředí, školní zahradu a blízké okolí
- sázení pšenice
- pozorování, experimenty, pokusy v přírodě
- artikulační, řečové, sluchové a rytmické hry, hry se slovy, hádanky, vokální činnost
- společné diskuse, rozhovory, individuální a skupinová konverzace (vyprávění zážitků,

příběhů, vyprávění podle skutečnosti i podle obrazového materiálu, podle vlastní fantazie, sdělování slyšeného druhým apod.)

- návštěva městské knihovny
- četba pohádek a příběhů obohacujících citový život dítěte, práce s textem, vyvození poučení
- didaktické hry přibližující planetu Zemi, vesmír
- smyslové hry zaměřené na rozvoj a cvičení postřehu a vnímání, zrakové a sluchové paměti, koncentrace pozornosti apod.
- didaktické hry zaměřené na řešení myšlenkových i praktických problémů, hledání různých možností a variant
- didaktické hry zasvěcující dítě do ročních dob, časových pojmů a vztahů souvisejících s režimem dne, běžnými proměnami a vývojem a přibližující dítěti přirozené časové i logické posloupnosti dějů, příběhů, událostí apod.
- didaktické hry zaměřené na poznávání sociálního prostředí, v němž dítě žije – rodina (funkce rodiny, členové rodiny a vztahy mezi nimi, život v rodině)
- hry seznamující děti s různými druhy povolání, zaměstnání, řemesel

Integrovaný blok "Travička zelená"

Venku již všechno kvete, sluníčko svítí a nás to táhne na výlety, k vodě a někteří z nás se možná vydají i zahraniče republiky. Budeme si hrát a učit se o naší republice, ale seznámíme se i s krajinami a kontinenty celé země, s živočichy i lidmi kteří tam žijí a vyzkoušíme si jak si tamnější děti hrají. Budeme soutěžit, sportovat, chystat se na prázdniny. Nezapomeneme ani na bezpečnost, která je při letních hrách a při koupání tak důležitá

Časový rozsah: Přibližně 8 týdnů

Nabízená podtémata:

- Já už nejsem popleta, podívám se do světa (národnosti, kontinenty, mapy, ČR, výlety, zvířata, ..)
- Sluníčko už pěkně svítí, nasbíráme luční kvítí (letní sporty, bezpečnost, den dětí, prázdniny,..)

Dílčí vzdělávací cíle:

- osvojení si poznatků a dovedností důležitých k podpoře zdraví, bezpečí, osobní pohody i

pohody prostředím

- vytváření základů pro práci s informacemi
- vytváření prosociálních postojů (rozvoj sociální citlivosti, tolerance, respektu, přizpůsobivosti apod.)
- vytváření povědomí o existenci ostatních kultur a národností
- vytvoření základů aktivních postojů ke světu, k životu, kultuře i umění
- poznávání jiných kultur
- vytváření elementárního povědomí o širším přírodním, kulturním i technickém prostředí, o jejich rozmanitosti, vývoji a neustálých proměnách
- seznamování s místem a prostředím, ve kterém dítě žije a vytváření pozitivního vztahu k němu

Očekávané výstupy:

- rozlišovat, co prospívá zdraví a co mu škodí, chovat se tak, aby v situacích pro dítě běžných a jemu známých neohrožovalo zdraví, bezpečí a pohodu svou ani druhých
- mít povědomí o některých způsobech ochrany osobního zdraví a bezpečí a o tom, kde v případě potřeby hledat pomoc (kam se obrátit, koho přivolat, jakým způsobem,..)
- řešit problémy, úkoly a situace, myslet kreativně, předkládat nápady
- nalézat nová řešení, nebo alternativní k běžným
- chápat, že všichni lidé mají stejnou hodnotu, přestože je každý jiný (jinak vypadá, jinak se chová, něco jiného umí či neumí apod.), že osobní, resp. osobnostní odlišnosti jsou přirozené
- chovat se obezřetně při setkání s neznámými dětmi, staršími i dospělými jedinci, v případě potřeby požádat druhého o pomoc
- uvědomovat si, že ne všichni lidé respektují pravidla chování, že se mohou chovat neočekávaně, proti pravidlům a tím ohrožovat pohodu i bezpečí druhých
- chovat se zdvořile, přistupovat k druhým lidem, k dospělým i k dětem, bez předsudků, s úctou k jejich osobě, vážit si jejich práce a úsilí
- uvědomovat si nebezpečí, se kterým se může ve svém okolí setkat, a mít povědomí o tom, jak se prakticky chránit
- mít povědomí o významu životního prostředí pro člověka

Nabízené činnosti:

- letní olympiáda
- nácvik vystoupení ke dni dětí
- školní výlet
- poučení o možných nebezpečných situacích a dítěti dostupných způsobech, jak se chránit
- aktivity umožňující dítěti poznat rozmanitost jednotlivých kultur
- práce s mapou, globusem
- hudebněpohybové hry s tematikou cizokrajných zvířat a kultur
- výtvarné ztvárnění dojmů z výletu
- přímé pozorování přírodních, kulturních i technických objektů i jevů v obci, rozhovory o výsledku pozorování
- artikulační, řečové, sluchové a rytmické hry, hry se slovy, slovní hádanky, vokální činnosti; společné diskuse, rozhovory, individuální a skupinová konverzace
- didakticky cílené činnosti směřující k obohacení poznatků o životě exotických zvířat
- recitace básní, zpěv písní s letní tematikou, hudebně pohybové hry
- hry s vodou, činnosti relaxační a odpočinkové, zajišťující příjemnou a pohodovou atmosféru
- sociální a interaktivní hry
- hry s výtvarným materiálem (fantazie)
- společenské akce umožňující dětem spolupodílet se na jejich průběhu i výsledcích
- aktivity přibližující dítěti svět kultury a umění a umožňující mu poznat rozmanitost kultur (výtvarné, hudební a dramatické činnosti, sportovní aktivity, zábavy, účast dětí na kulturních akcích).

7. Evaluační systém

Jde o průběžné vyhodnocování vzdělávacích činností, situací a podmínek v mateřské škole, které nám poskytuje zpětnou vazbu o kvalitě vlastní práce. Jde o systematický proces, jehož výsledky využíváme ke zlepšování vzdělávacího procesu a podmínek, za kterých se tento proces uskutečňuje.

Sledujeme:

- naplňování cílů školního vzdělávacího programu
- způsob zpracování a realizace obsahu vzdělávání
- průběh vzdělávání
- kvalitu podmínek vzdělávání
- kvalitu práce pedagogů
- výsledky vzdělávání

Pravidla evaluace:

Předmět evaluace:

práce a činnost, které s dětmi provádíme, reakce a chování dětí i celé skupiny, individuální rozvoj, relativní posun dítěte i celé skupiny, vývoj kvality pedagogické práce učitelek, věcné podmínky, životospráva, psychosociální podmínky, organizaci řízení MŠ, personální a pedagogické zajištění, spoluúčast rodičů.

Sledujeme soulad třídního vzdělávacího programu se školním vzdělávacím programem a RVP PV.

Formy a metody:

rozhovor, diskuze, pozorování, hospitace, rozbor dokumentace školy, analýza dětských prací, kontrolní činnost ředitelky školy a pověřené vedoucí učitelky, pedagogické porady, dotazníky, anketa

Zdroje informací:

děti a jejich spontánní reakce, postoje, gesta, verbální i neverbální projevy, postoje rodičů, pedagogický sbor a další odborníci, partneři školy, zřizovatel, ZŠ, veřejnost, hodnotící zpráva ČŠI

Časový plán:

Předmět evaluace	Kdo, nástroje	Časový rozvrh
Hodnocení konkrétních činností, výsledků hry jedince či skupiny	provádí učitelka společně s dětmi	průběžně
TVP-obsah a soulad se ŠVP-naplňování dílčích cílů, jaký je přínos pro děti, vlastní	učitelky diskuze na pedagogických radách	průběžně

návrhy na úpravu zpětná vazba		
Hodnocení chování dětí i celé skupiny, individuální rozvoj a relativní posun dítěte (záznamy o dětech)	Učitelky diskuze na pedagogických radách, analýza dětských prací, pozorování	Podzim, jaro/ průběžně
Hodnocení učitelek provádí	vedoucí učitelka MŠ na základě hospitací a pedagogických porad	průběžně
Sebehodnocení	provádí učitelka rozbořem své práce	průběžně
Evaluaci integrovaného bloku, jeho průběhu a výsledků	provádí učitelky	průběžně, po jeho ukončení
Kontrolu třídní dokumentace provádí	vedoucí učitelka MŠ	průběžně
Kvalitu a efektivnost vzdělávacího procesu	provádí vedoucí učitelka MŠ a učitelky na pedagogických poradách	měsíčně
Věcné a psychosociální podmínky	vedoucí MŠ a učitelky	průběžně
Spoluúčast rodičů, ohlasy na práci školy	učitelky - dotazníkem, rozhovorem s rodiči	průběžně
Vyhodnocení vzdělávacího obsahu ŠVP na úrovni tříd	provádí učitelky	závěr roku
Evaluaci školního vzdělávacího programu a vyhodnocení vzdělávacího obsahu	provádí učitelky a vedoucí MŠ	závěr roku